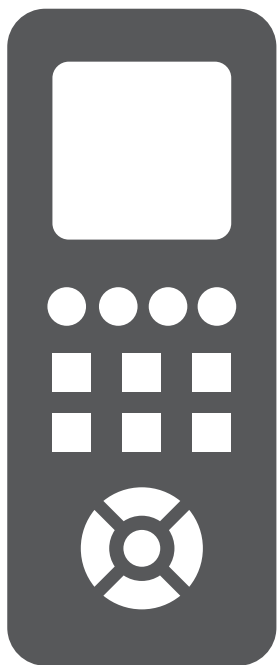


# KLIMATIZÁCIE DIAĽKOVÝ OVLÁDAČ

## • NÁVOD NA OBSLUHU



### MODELÝ

PFVI32-09WF/PFVO32-09  
PFVI32-12WF/PFVO32-12  
PFVI32-18WF/PFVO32-18  
PFVI32-24WF/PFVO32-24



# OBSAH

---

Upozornenia.....	1
Funkcie tlačidiel.....	2
Ovládač (uzavretý kryt) .....	2
Ovládač (otvorený kryt) .....	4
Používanie diaľkového ovládača .....	9
Vloženie/Výmena batérií .....	9
Automatický operačný mód (Auto).....	9
Chladenie/Kúrenie operačný mód.....	9
Ventilátor operačný mód.....	10
Dry operačný mód .....	10

---

## Upozornenia

---

1. Pred akýmkoľvek príkazom z diaľkového ovládača nasmerujte vysielateľ signálu diaľkového ovládača na prijímač klimatizácie.
2. Diaľkový ovládač môže fungovať v dosahu až 8 metrov od jednotky.
3. Uistite sa, že medzi diaľkovým ovládačom a jednotkou nie sú žiadne prekážky.
4. Neudierajte, nepúšťajte ani nehádzte diaľkový ovládač.
5. Nenechávajte diaľkový ovládač na priamom slnku alebo v blízkosti zdrojov tepla.
6. Uistite sa, že používate dve batérie typu AAA rovnakého typu.
7. Nepoužívajte nabíjateľné batérie.
8. Nemiešajte použité batérie s novými.
9. Pred dlhodobým nepoužívaním diaľkového ovládača vždy vyberte batérie.
10. Ak nepočuť žiadny zvuk prijatého príkazu z diaľkového ovládača/jednotky a neexistuje žiadny náznak komunikácie medzi diaľkovým ovládačom a jednotkou, vymeňte batérie za dve nové rovnakého typu.
11. Ak sa po stlačení tlačidla displej diaľkového ovládača vynuluje, vymeňte batérie za dve nové rovnakého typu.
12. Použité batérie vždy riadne zlikvidujte.

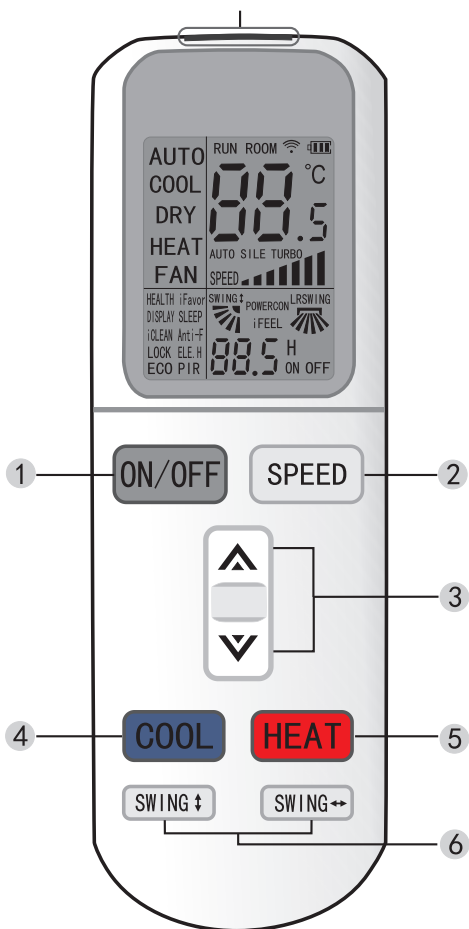
### **Poznámka:**

**Všetky obrázky v návode slúžia len na vysvetlenie. Skutočný tvar jednotky, ktorú ste si zakúpili, sa môže mierne líšiť (v závislosti od modelu).**

**Jednotky len s chladením nemajú funkciu elektrického vykurovania ani elektrického vykurovania. Ak zvolíte na diaľkovom ovládači, jednotka túto operáciu nespustí. Neotočte diaľkový ovládač na takéto tlačidlá.**

## Diaľkový ovládač (zatvorený kryt)

Vysielač signálu



### Poznámka:

Tlačidlá na kryte môžete ovládať iba vtedy, keď je kryt zatvorený.

# Funkcie tlačidiel

---

## 1. Tlačidlo „ON/OFF“.

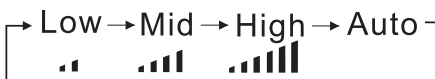
Stlačením tlačidla **ON/OFF** jednotku spustíte alebo zastavíte.

Vypnutím jednotky sa deaktivujú aj funkcie časovača a spánku.

## 2. Tlačidlo „SPEED“.

Stlačením tlačidla **SPEED** vyberte rýchlosť ventilátora.

Nastavenie rýchlosti ventilátora sa zmení nasledovne:



## 3. ▲ / ▼ tlačidla

▲ tlačidlo na zvýšenie nastavenej teploty o 1°C.

▼ Stlačením tlačidla znížite nastavenú teplotu o 1 °C.

Teplotu je možné rýchlo zmeniť nepretržitým stlačením tlačidla.

Rozsah nastavenia teploty je 16°C ~ 32°C.

## 4. Tlačidlo „COOL“

Stlačte tlačidlo COOL, režim prevádzky sa prepne na chladenie.

## 5. Tlačidlo „HEAT“

Stlačte tlačidlo HEAT, režim prevádzky sa prepne na vykurovanie. Poznámka:

Jednotka len na chladenie nemá funkciu ohrevu.

## 6. Tlačidlá „SWING“ (SWING a SWING)

Stlačením tlačidiel

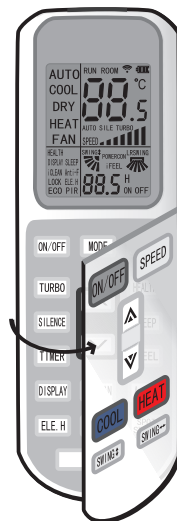
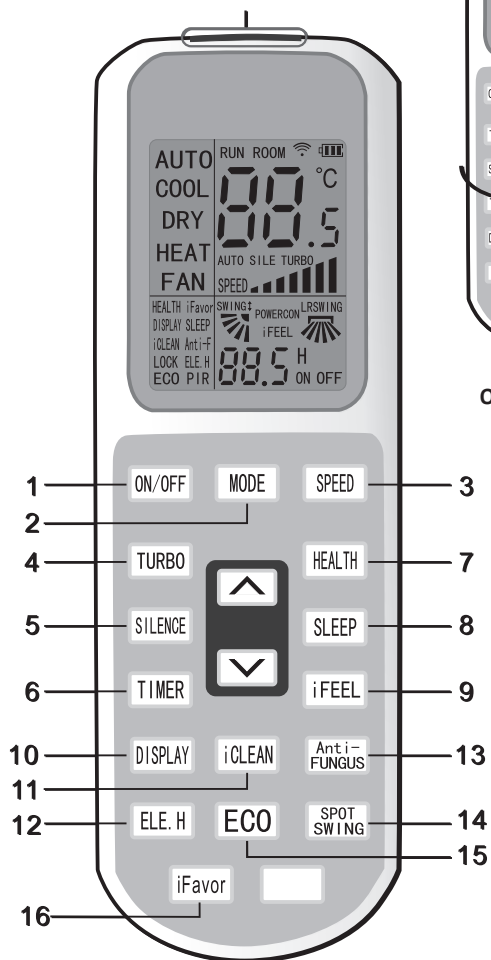
aktivujete príslušnú funkciu otáčania (nahor/nadol alebo doľava/doprava). Ak chcete deaktivovať príslušnú funkciu hojdania, znova stlačte tlačidlo.

Hore/dole (vľavo/vpravo) má pamäťovú funkciu podľa prevádzkového režimu a zostane zachovaná, ak jednotku zastavíte a spustíte.

Keď vyberiete nastavenie Swing pre aktuálny prevádzkový režim, nastavenia swingu ostatných režimov nebudú ovplyvnené.

## Diaľkový ovládač (otvorený kryt)

Vysielač signálu



Otvárajte z ľava doprava

## Popis funkcií tlačidiel

---

### 1. Tlačidlo „ON/OFF“

Stlačením tlačidla **ON/OFF** jednotku spustíte alebo zastavíte. Vypnutím jednotky sa deaktivujú aj funkcie časovača a spánku.

### 2. Tlačidlo „MODE“.

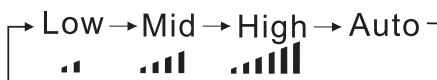
Stlačením tlačidla **MODE** vyberte prevádzkový režim. Prevádzkový režim sa zmení takto:



Poznámka: Jednotky len na chladenie nemajú funkciu vykurovania.

### 3. Tlačidlo „SPEED“

Stlačením tlačidla **SPEED** vyberte rýchlosť ventilátora. Nastavenie rýchlosti ventilátora sa zmení nasledovne:



### 4. Tlačidlo „TURBO“

Stlačením tlačidla **TURBO** aktivujete funkciu turbo pre rýchlosť ventilátora jednotky. Na diaľkovom ovládači sa rozsvieti indikátor **TURBO**. Opätovným stlačením funkciu turbo deaktivujete.

Funkciu Turbo je možné nastaviť len počas režimu prevádzky chladenia alebo vykurovania.

### 5. Tlačidlo „SILENCE“

Stlačením tlačidla **SILENCE** aktivujete tichú funkciu.

Na diaľkovom ovládači sa rozsvieti indikátor **SILENCE (SILE)**. Opätovným stlačením deaktivujete tichú funkciu.

### 6. Tlačidlo „TIMER“

Počas prevádzky jednotky môžete stlačením tlačidla **TIMER** nastaviť funkciu **TIMER OFF**. Funkcia **TIMER OFF** vám umožňuje nastaviť čas, po ktorom sa jednotka automaticky vypne.

Keď je jednotka deaktivovaná, môžete ju nastaviť stlačením tlačidla **TIMER ON**.

## Popis funkcií tlačidiel

---

Funkcia **TIMER ON** vám umožňuje nastaviť čas, po ktorom sa jednotka automaticky zapne.

Po jednom stlačení tohto tlačidla začnú na displeji diaľkového ovládača blikáť indikátory H a [ON alebo OFF v závislosti od nastavenia]. Kým indikátory blikajú, pomocou tlačidiel upravte požadovaný čas (rozsah nastavenia je od 0,5 do 24 hodín). Na dokončenie nastavenia stlačte tlačidlo **TIMER** ešte raz (indikácie na displeji ovládača prestanú blikáť).

Ak počas 10 sekúnd nestlačíte žiadne tlačidlo, kým indikátory časovača blikajú, nastavenie časovača sa ukončí.

Nastavené nastavenie časovača môžete deaktivovať jedným stlačením tlačidla **TIMER**.

### 7. Tlačidlo „HEALTH“

Stlačením tlačidla **ZDRAVIE** aktivujete alebo deaktivujete funkciu zdravia (aktivuje/deaktivuje ionizátor jednotky).

### 8. Tlačidlo „SLEEP“.

Stlačením tlačidla **SLEEP** aktivujete alebo deaktivujete funkciu spánku. Keď vyberiete nastavenie **Swing** pre aktuálny prevádzkový režim, nastavenia hojdania ostatných režimov nebudú ovplyvnené.

Keď je aktivovaný režim spánku, jednotka bude pracovať v režime spánku 10 hodín, po ktorých bude pokračovať v poslednej nastavenej prevádzke.

Ak bola nastavená aj funkcia **TIMER OFF**, jednotka sa automaticky vypne podľa nastaveného časovača.

Poznámka: Ak stlačíte tlačidlo **MODE** alebo **ON/OFF**, funkcia spánku sa deaktivuje.

### 9. Tlačidlo „iFEEL“.

Stlačením tlačidla **iFEEL** aktivujete funkciu **iFEEL**. Keď je funkcia aktívna, na displeji sa zobrazí aktuálna izbová teplota a jednotka bude fungovať podľa teploty v blízkosti diaľkového ovládača (vyžaduje, aby vysielač smeroval na displej). Keď je funkcia deaktivovaná, na displeji sa zobrazí nastavená teplota. Túto funkciu nie je možné nastaviť, keď jednotka pracuje v režime **FAN**.



### 10. Tlačidlo „DISPLAY“

Jedným stlačením tlačidla **DISPLAY** vypnete displej jednotky. Ak znova stlačíte, displej bude 5 sekúnd blikať a potom zobrazí okolitú teplotu a nastavenú teplotu.

### 11. Tlačidlo „iCLEAN“

Keď je jednotka deaktivovaná, stlačením tlačidla **iCLEAN** spustíte funkciu **iCLEAN**. Funkcia **iCLEAN** spustí jednotku pri špecifických nastaveniach, aby sa odstránil prach a zvyšná vlhkosť z výparníka. Táto operácia by sa mala používať často, aby sa zabránilo vzniku plesní a zápachu z usadzovania zvyškov vo vnútri jednotky. Po spustení funkcie **iCLEAN** ju môžete ukončiť stlačením tlačidla **iCLEAN** alebo tlačidla **ON/OFF**.

Poznámka: Táto funkcia nenahrádza správne a pravidelné čistenie a údržbu jednotky.

### 12. Tlačidlo „ELE.H“ (len pre typ horúceho čerpadla).

Keď jednotka pracuje v režime vykurovania, stlačením tlačidla **ELE.H** aktivujete prídavné elektrické vykurovanie.

### 13. Tlačidlo „Anti-FUNGUS“

Funkcia **Anti-FUNGUS** môže pomôcť zabrániť vzniku plesní a zápachu z usadzovania zvyškov vo vnútri jednotky.

Ak chcete aktivovať funkciu **Anti-FUNGUS**, vypnite jednotku a diaľkový ovládač, nasmerujte ovládač na displej jednotky a stlačte a podržte tlačidlo **Anti-FUNGUS**. Jednotka 5-krát pípne, po ktorých nasleduje ďalších 5 pípnutí, čo znamená, že môžete použiť funkciu **Anti-FUNGUS**. Ak chcete funkciu deaktivovať, zopakujte vyššie uvedený postup (jednotka 5-krát pípne a potom nasledujú ďalšie 3 pípnutia).

Ak chcete aktivovať/deaktivovať funkciu **Anti-FUNGUS**, stlačte raz tlačidlo **Anti-FUNGUS**. Túto funkciu je možné nastaviť len vtedy, keď jednotka pracuje v režime chladenia, sušenia (dry) a automatického (chladenie a sušenia - dry). Táto funkcia prinúti jednotku pracovať 3 minúty v režime vykurovania (režim ventilátora pre jednotky len s chladením) s nízkou rýchlosťou ventilátora.

Poznámka: Keď je táto funkcia aktívna, odporúča sa povoliť dokončenie operácie.

### 14. Tlačidlo „SPOT SWING“

Stlačením tlačidla SPOT SWING sa horizontálne lamely automaticky vychýlia. Opätovným stlačením ho deaktivujete.

### 15. Tlačidlo „ECO“

Stlačením tlačidla ECO aktivujete ekonomickú prevádzku jednotky. Keď je aktivovaná funkcia ECO, jednotka bude pracovať so špecifickými nastaveniami pre optimálnu spotrebu energie. Funkcia ECO sa automaticky deaktivuje po 8 hodinách.

Opätovným stlačením tlačidla ECO môžete funkciu ECO manuálne deaktivovať.

Ak bola nastavená aj funkcia TIMER OFF, jednotka sa automaticky vypne podľa nastaveného časovača.

Poznámka: Funkciu ECO je možné aktivovať iba v režime chladenia.

### 16. Tlačidlo „iFavor“

Tlačidlo iFavor je tlačidlo skratky. Funkciu iFavor môžete použiť na uloženie a rýchly návrat k preferovaným nastaveniam režimu, rýchlosti ventilátora, nastavenej teploty a výkyvu.

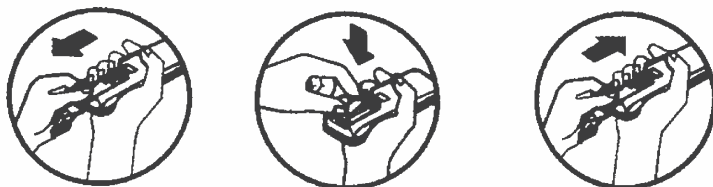
Ak chcete uložiť preferované nastavenia, keď je jednotka v prevádzke, vyberte požadované nastavenia (režim, rýchlosť ventilátora, nastavenú teplotu, výkyv), potom stlačte a podržte tlačidlo iFavor na 3 sekundy. Po uložení nastavení displej 3-krát zabliká.

Funkcia iFavor môže mať vždy len jedno uložené nastavenie, ak zopakujete vyššie uvedený postup, nové nastavenia prepíšu predtým uložené nastavenia. Ak chcete aktivovať uložené nastavenia iFavor, keď je jednotka v prevádzke, stlačte raz tlačidlo iFavor.

# Používanie diaľkového ovládania

---

## Vloženie/výmena batérií



1. Otvorte kryt jeho posunutím, ako je znázornené vyššie.
2. Vložte dve úplne nové batérie typu AAA, umiestnite batérie podľa označenia elektrického pólu (+ a -).
3. Znova vložte kryt posunutím podľa obrázka vyššie.

## Automatický režim prevádzky (AUTO)

1. Stlačte tlačidlo **ON/OFF**, aby sa klimatizácia spustila.
2. Stlačte tlačidlo **MODE** a vyberte režim automatickej prevádzky (AUTO). Počas režimu **AUTO** jednotka nastaví teplotu a prepne medzi režimami chladenia, kúrenia a ventilátora podľa vnútorných podmienok.
3. Stlačením tlačidla **SPEED** nastavte požadovanú rýchlosť ventilátora. Dostupné nastavenia rýchlosti ventilátora: LOW, MID, HIGH, AUTO.

## Prevádzkový režim chladenia/kúrenia (jednotky len na chladenie nemajú režim kúrenia)

1. Stlačte tlačidlo **ON/OFF**, aby sa klimatizácia spustila.
2. Stlačte tlačidlo **MODE** a vyberte prevádzkový režim chladenia alebo vykurovania ▲ ▼
3. Stlačením tlačidla alebo nastavte požadovanú teplotu, teplotu je možné nastaviť s rozdielom 1oC s rozsahom od 16oC ~ 32oC.
4. Stlačením tlačidla **SPEED** nastavte požadovanú rýchlosť ventilátora.
5. Dostupné nastavenia rýchlosti ventilátora: LOW, MID, HIGH, AUTO.

## Používanie diaľkového ovládania



---

### Režim prevádzky ventilátora

1. Stlačte tlačidlo **ON/OFF**, aby sa klimatizácia spustila.
2. Stlačte tlačidlo **MODE** a vyberte prevádzkový režim ventilátora (FAN).
3. Stlačením tlačidla **SPEED** nastavte požadovanú rýchlosť ventilátora.
4. Dostupné nastavenia rýchlosti ventilátora: LOW, MID, HIGH, AUTO.

Poznámka: Pri prevádzke s modelom FAN nemá nastavenie teploty efekt

### Režim prevádzky sušenia DRY

1. Stlačte tlačidlo ON/OFF, aby sa klimatizácia spustila.
2. Stlačte tlačidlo **MODE** a vyberte prevádzkový režim sušenia (DRY).
3. Stlačením tlačidla  alebo  nastavte požadovanú teplotu, teplotu je možné nastaviť s rozdielom 1oC s rozsahom od 16oC ~ 32oC.
4. Stlačením tlačidla **SPEED** nastavte požadovanú rýchlosť ventilátora.
5. Dostupné nastavenia rýchlosti ventilátora: LOW, MID, HIGH, AUTO.

Poznámka: Tento návod obsahuje všetky funkcie dostupné na diaľkovom ovládači

---

---

Všetky obrázky v návode slúžia len na vysvetlenie. Skutočný tvar jednotky, ktorú ste si zakúpili, sa môže mierne líšiť, ale operácie a funkcie sú rovnaké. Spoločnosť nemôže byť zodpovedná za akékoľvek nesprávne vytlačené informácie. Dizajn a špecifikácie produktu z dôvodov, ako je vylepšenie produktu, sa môžu zmeniť bez predchádzajúceho upozornenia.

---